

Initiative Being

Appel à candidature: **Notes d'orientation**



ScienceforAfricaFoundation

Being —





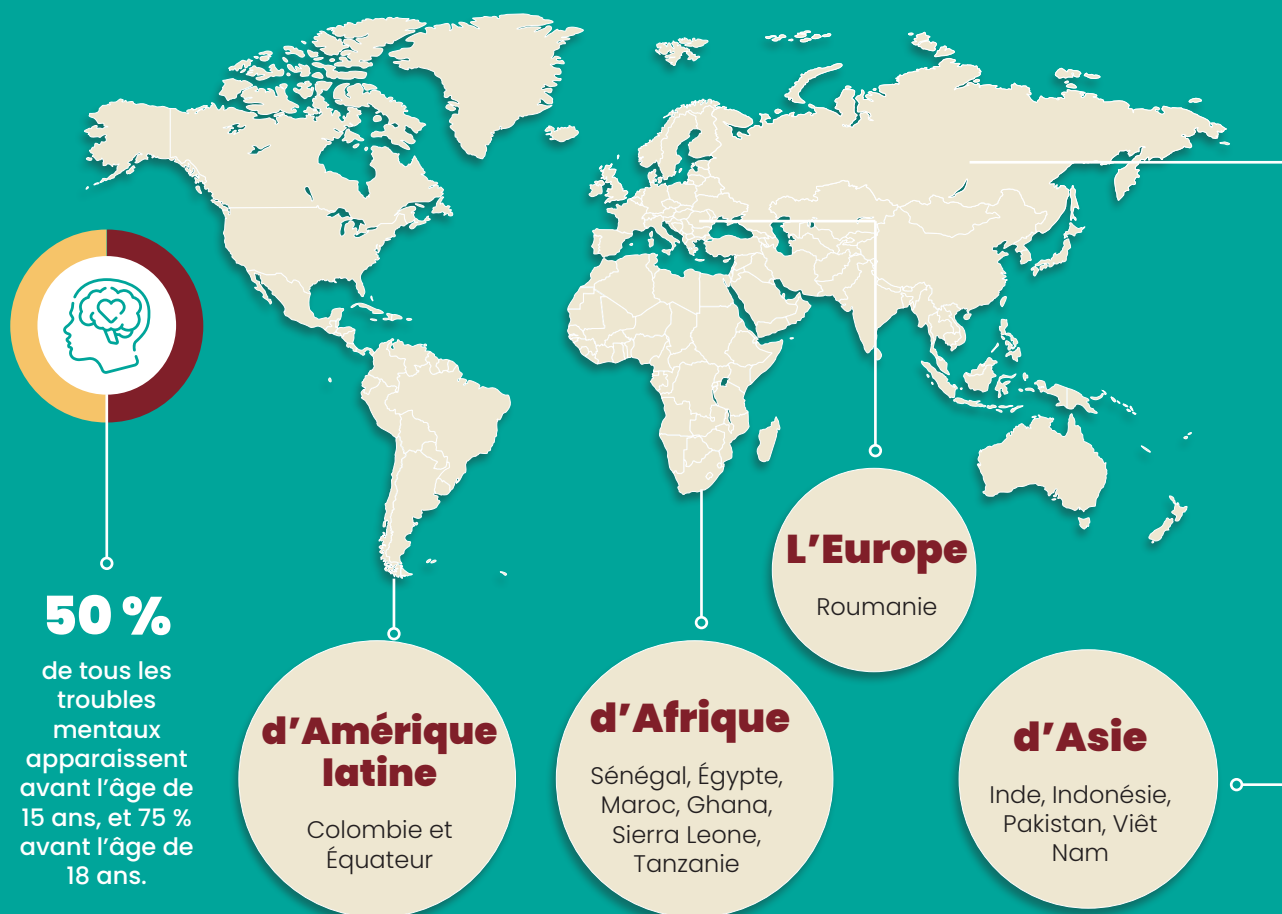
Contexte

La jeunesse représente une période cruciale de la vie où les circuits cérébraux sont particulièrement vulnérables aux facteurs de stress environnementaux, physiologiques et psychologiques qui peuvent perturber l'architecture du cerveau en développement, et aboutir à l'émergence d'une maladie mentale. Selon les estimations actuelles, environ 50% des troubles mentaux apparaissent avant l'âge de 15 ans et 75% avant l'âge de 18 ans. Le suicide est notamment la deuxième cause de décès dans le monde chez les adolescents et les jeunes de 15 à 29 ans. Les troubles mentaux constituent donc une charge de morbidité importante chez les adolescents et les jeunes du monde entier. Il s'ensuit qu'un diagnostic réussi et une intervention

précoce en cas de troubles mentaux majeurs chez les jeunes (psychose, troubles anxieux, dépression, etc.) permettront d'atténuer, voire de prévenir, les conséquences néfastes à long terme en termes de coûts personnels, familiaux, économiques et sociétaux.

La Science for Africa Foundation (Fondation SFA) s'est lancée dans une initiative cruciale visant à identifier et à traiter les principaux facteurs de stress affectant la santé mentale et le bien-être général des jeunes dans certains pays d'Afrique (Sénégal, Égypte, Maroc, Ghana, Sierra Leone, Tanzanie), d'Amérique latine (Colombie et Équateur), d'Asie (Inde, Indonésie, Pakistan, Viêt Nam) et en Roumanie.

Initiative Pays Sélectionnés



Initiative Being

Introduction

L'initiative Being, lancée en octobre 2022, est une initiative internationale de santé mentale axée sur le financement et le soutien de la recherche et des approches innovantes qui améliorent le bien-être mental des jeunes âgés de 10 à 24 ans dans les pays à revenu faible et intermédiaire. Plus précisément, cette initiative se concentre sur les stratégies de prévention et de promotion visant à améliorer la santé mentale et le bien-être des jeunes à travers la recherche, l'engagement des écosystèmes et l'innovation.

La vision et La mission



La Vision

Bien qu'il soit prouvé que divers facteurs de stress rencontrés au cours de la jeunesse peuvent avoir un impact sur la santé mentale, les connaissances restent fragmentaires en ce qui concerne les mécanismes d'action biologiques, psychologiques et sociaux qui sous-tendent comment et pourquoi des facteurs de stress distincts peuvent avoir un impact différent sur la santé mentale. En outre, une appréciation de la manière dont ces facteurs de stress peuvent interagir les uns avec les autres pour avoir un impact sur la santé mentale des jeunes représente une autre lacune importante dans les connaissances. Il est essentiel de comprendre ces aspects, car ils fourniront les informations dont nous avons besoin pour identifier les mécanismes biopsychosociaux clés qui sous-tendent les problèmes de santé mentale – affectant les jeunes – et leur traitement ultérieur. Si l'on ne comprend pas comment et pourquoi les facteurs de stress ont un impact sur la santé mentale des jeunes, il est beaucoup plus difficile de mettre au point des interventions précoces nouvelles et améliorées et de les adresser aux bonnes personnes au bon moment.

La création d'une nouvelle base de connaissances sur les facteurs de stress qui affectent la santé mentale des jeunes, dans la plupart des contextes – en particulier dans les pays à faible revenu et à revenu intermédiaire – permettra de développer des interventions nouvelles et améliorées en matière de prévention et d'intervention précoce, et de formuler des recommandations politiques concrètes en faveur de la santé mentale et du bien-être des jeunes.



La Mission

Cet appel favorisera la création d'un écosystème dynamique de Réseaux Being en Afrique, en Asie, en Amérique latine et en Roumanie. Chaque réseau Being comprendra au moins trois (3) institutions dans un consortium « réseau en étoile » et se développera en un réseau établi d'excellence de recherche axé sur l'analyse des facteurs de stress émergents pertinents pour la santé mentale et le bien-être des jeunes.










Définitions

| Terme | Définition |
|----------------------------|--|
| Co-candidat | Personnes nommées qui représentent les partenaires institutionnels. |
| Institution collaboratrice | Institution qui soutient la réalisation des objectifs de la recherche, mais qui ne recevra aucun budget |
| Consortium | Un groupe d'au moins trois (3) institutions, une institution principale et au moins deux institutions partenaires, qui collaborent pour répondre à cet appel à propositions. Un consortium peut être composé d'un maximum de 5 institutions, une institution principale et au plus 4 institutions partenaires. |
| Candidat principal | Chercheur principal basé dans l'institution principale. |
| Institution principale | Institution qui dirige et coordonne la candidature et où le candidat principal est basé. Les fonds seront accordés à cette institution. |
| Institution partenaire | Une institution qui effectuera un travail bien défini et qui recevra un budget de l'institution principale. |
| Pays prioritaire | L'un des 13 pays prioritaires à revenu faible ou intermédiaire soutenus par l'initiative Being, qui comprend : la Colombie, l'Égypte, l'Équateur, le Ghana, l'Inde, l'Indonésie, le Maroc, le Pakistan, le Sénégal, la Sierra Leone, la Roumanie, la Tanzanie et le Vietnam. |

Appel à candidatures

La Science for Africa Foundation lance un appel à candidatures pour des recherches innovantes axées sur la santé mentale et le bien-être des jeunes. Les candidatures doivent tenir compte des priorités de recherche locales, nationales et régionales urgentes, des ressources et des environnements actuels. Plus précisément, nous cherchons à financer des **recherches primaires longitudinales** axées sur l'identification et la résolution des lacunes dans les connaissances relatives à l'impact des **nouveaux facteurs de stress** sur la santé mentale des jeunes et qui impliquent activement la participation des jeunes (c'est-à-dire en termes de conduite de la recherche et de gouvernance

des projets). La recherche doit également porter sur le contexte urbain/périurbain en relation avec l'impact des facteurs de stress sur le bien-être mental des jeunes. La recherche doit être largement associée à l'un des facteurs de stress énumérés ci-dessous. La recherche transdisciplinaire et au niveau des systèmes est encouragée, et les candidats doivent indiquer comment ils peuvent tirer parti d'un large éventail d'expertises dans le cadre du programme qu'ils proposent. Cet appel **NE** finance **PAS** la recherche sur la mise en œuvre. Nous insistons sur le fait que nous recherchons des consortiums visionnaires qui développeront leurs propres programmes de recherche pertinents.

| | | | | | |
|--|---|--|--|---|--|
| Facteurs de stress personnels* |  <p>Attentes en matière d'éducation (poursuite des études)</p> |  <p>Toxicomanie et dépendance numérique</p> |  <p>Pauvreté</p> |  <p>Traumatisme de l'enfance</p> | *Représentent les facteurs de stress vécus au niveau individuel. |
| Facteurs de stress sociaux** |  <p>Stigmatisation</p> |  <p>Violence et conflits</p> |  <p>Intimidation (y compris cyber-intimidation)</p> | | **Sources de stress social qui génèrent des « différences » entre les groupes de personnes. |
| Facteurs de stress environnementaux*** |  <p>Médias</p> | |  <p>Changement climatique</p> | | ***Il s'agit de facteurs de stress qui impliquent une relation d'interdépendance entre les êtres vivants et leur environnement immédiat. |

La liste des facteurs de stress figurant dans les tableaux ci-dessus est fournie pour stimuler votre réflexion et a été établie à l'issue d'un exercice de discussion de groupe (c'est-à-dire la technique du groupe nominal) impliquant un panel d'experts en santé mentale des pays à faible revenu et à revenu intermédiaire à qui il a été demandé d'identifier et de classer ce qu'ils considéraient comme les facteurs de stress émergents les plus urgents affectant la santé mentale des jeunes. Nous sommes ouverts et intéressés à recevoir des propositions couvrant le(s) facteur(s) de stress que

vous considérez comme le(s) plus prometteur(s) pour aborder la santé mentale des jeunes en relation avec n'importe lequel des pays à revenu faible et intermédiaire prioritaires (Colombie, Équateur, Égypte, Ghana, Inde, Indonésie, Maroc, Pakistan, Roumanie, Sénégal, Sierra Leone, Tanzanie et Viêt Nam). En fin de compte, notre objectif est d'identifier les facteurs de stress pertinents et leur impact sur la santé mentale. Tous les projets doivent décrire les implications éthiques, sociales et culturelles des travaux proposés.

Appel à candidatures



Orientations sommaires à l'intention des candidats :

Les candidats devront s'intéresser à un facteur de stress primaire tiré de la liste ci-dessus et à trois (3) facteurs de stress secondaires au maximum liés au facteur de stress primaire.

La recherche transdisciplinaire est encouragée et les projets peuvent explorer la manière dont différents contextes/cultures (c'est-à-dire les aspects transnationaux du consortium) influencent les effets du ou des facteurs de stress étudiés dans plus d'une discipline scientifique afin d'aborder les influences proximales et distales des facteurs de stress sur la santé mentale des jeunes (par exemple, en relation avec l'anxiété ou la dépression).

En outre, les candidats sont encouragés à adopter une approche systémique de la recherche en sélectionnant un facteur de stress dans chacun des groupes de stress distincts (c'est-à-dire les domaines personnel, sociétal et environnemental) et en reliant les divers facteurs de stress sélectionnés à leur vision de la recherche.

Il s'agit d'un appel à candidatures en deux étapes : -

- a) Candidatures préliminaires - Appel ouvert à la soumission d'une note conceptuelle de haut niveau pour examen.
- b) Candidatures complètes - Appel fermé pour les candidatures qui ont été bien notées lors de la phase de candidature préliminaire.



B. Pays d'intérêt

Les pays d'intérêt spécifiques pour cet appel sont le Sénégal, l'Égypte, le Maroc, le Ghana, la Sierra Leone, la Tanzanie, la Colombie, l'Équateur, l'Inde, l'Indonésie, le Pakistan, le Viêtnam et la Roumanie.



C. Détails de l'appel

Les universités, les instituts de recherche, les organisations communautaires et les institutions à but lucratif sont invités à soumettre leur candidature. Les candidats doivent préparer un budget de base de 2,4 millions de dollars pour une durée maximale de 3,5 ans (42 mois).

Les candidats devront démontrer que la recherche qu'ils proposent est en phase avec les besoins et les priorités du pays et/ou de la région. En effet, les consortiums retenus devront proposer un mélange de recherche exploratoire, translationnelle et appliquée. Les candidats doivent démontrer qu'ils répondent à un besoin identifié à travers un engagement plus large des parties prenantes et de la communauté. Au stade de la candidature complète, les candidats devront solliciter des lettres de soutien solides émanant d'autres institutions que les leurs, par exemple des ministères de la santé, des groupes de réflexion sur les politiques ou des commissions scientifiques, économiques et sociales jouant un rôle consultatif auprès des gouvernements.

Les candidatures des consortiums dont les institutions composantes répondent aux critères suivants sont vivement encouragées :

- Soutiennent fermement la sauvegarde et s'y engagent ;
- Favorisent la diversité des lieux de travail et des environnements ;
- Équilibrent l'excellence scientifique et l'équité (disciplines, secteurs, régions, capacités institutionnelles) lors de la sélection des institutions partenaires et collaboratrices et lors du recrutement du personnel et des étudiants
- Démonstrent des politiques visant à optimiser les ressources, à gérer les risques et à créer des cultures et des environnements de recherche solides.

Appel à candidatures

Les candidatures doivent être soumises en ligne via le système de gestion des subventions Agaseke de la Fondation SFA (Agaseke GMS) à l'adresse <https://agaseke.scienceforafrica.foundation/Login.aspx>. Les candidatures soumises par courrier électronique ou par tout autre moyen seront jugées inéligibles. Les formulaires de candidature, les notes d'orientation et les liens vers d'autres documents pertinents sont disponibles en ligne à l'adresse <https://scienceforafrica.foundation/funding>. Les candidatures doivent être rédigées en anglais uniquement.

Dates clés :

| | |
|------------------------|--|
| 22 février 2024 | Ouverture des appels à candidatures préliminaires |
| 29 février 2024 | Séminaire en ligne et forum de prise de contact |
| 19 avril 2024 | Clôture des appels à candidatures préliminaires à 17h00, heure d'Afrique de l'Est |
| 5 juin 2024 | Ouverture de la fenêtre de dépôt des candidatures complètes |
| 31 juillet 2024 | Clôture de la fenêtre de dépôt des candidatures complète à 17h00, heure d'Afrique de l'Est |
| Novembre 2024 | Attribution de subventions conditionnelles aux bénéficiaires finaux |
| Mars 2025 | Attribution des subventions finales / début de la recherche |



Éligibilité



A. Éligibilité

Éligibilité du candidat principal

Définition : Chercheur principal basé dans l'institution principale.

Les candidats principaux ne peuvent se porter candidats que pour une seule demande, mais peuvent être co-candidats pour plusieurs demandes. Ils doivent appartenir à une institution éligible (c'est-à-dire ayant un statut légal) et remplir les conditions suivantes : -

- Être ressortissant ou résident d'un pays prioritaire, notamment le Sénégal, la Sierra Leone, la Tanzanie, l'Égypte, le Ghana, l'Équateur, la Colombie, l'Inde, le Pakistan, le Viêt Nam, la Roumanie, l'Indonésie ou le Maroc.
- Occuper un poste universitaire ou de recherche.
- Avoir un salaire, ou la garantie d'un salaire, pendant la durée de la subvention, ou être tenu par son contrat de travail de disposer d'un salaire.
- Si un candidat n'occupe pas actuellement un poste au sein de l'institution principale ou de l'institution partenaire, il peut également poser sa candidature s'il dispose d'une garantie écrite d'un poste qu'il occupera au début de la subvention si sa candidature est acceptée.
- Être un chercheur senior, en début ou milieu de carrière, ou établi.
- Les candidats peuvent être issus de disciplines qui ne sont pas généralement associées à la science de la santé mentale (par exemple, au-delà de la psychologie, de la psychiatrie et des neurosciences).



B. Éligibilité des co-candidats

Définition : Personnes nommées qui représentent des partenaires institutionnels.

- Au moins deux (2) co-candidats doivent avoir une affiliation principale à l'institution partenaire basée dans l'un des 13 pays prioritaires.
- Les co-candidats supplémentaires peuvent provenir de n'importe quel pays du monde.
- Ils doivent être des chercheurs de renommée internationale, comme en témoignent leurs antécédents en matière de direction et de soutien de recherches de haute qualité dans le domaine de la santé mentale, ainsi que leurs publications.
- Ils doivent être basés dans l'institution partenaire pendant toute la durée de la subvention et être en mesure d'assumer la responsabilité de la gestion globale du programme, s'il est attribué.



C. Éligibilité de l'institution principale

Définition : Institution principale : Institution qui dirige et coordonne la candidature et où le candidat principal est basé. Les fonds seront accordés à cette institution.

- L'institution doit être basée dans les pays suivants : Sénégal, Sierra Leone, Tanzanie, Égypte, Ghana, Équateur, Colombie, Inde, Pakistan, Vietnam, Roumanie, Indonésie ou Maroc.
- Elle doit être juridiquement viable.
- Il doit s'agir d'universités, d'instituts de recherche, d'organisations communautaires et d'institutions à but lucratif.

Éligibilité



D. Éligibilité de l'institution partenaire

Définition : Une institution qui effectuera un travail bien défini et qui recevra un budget de l'institution principale.

- Au moins deux (2) institutions partenaires doivent être basées dans les pays suivants : Sénégal, Sierra Leone, Tanzanie, Égypte, Ghana, Équateur, Colombie, Inde, Pakistan, Vietnam, Roumanie, Indonésie ou Maroc.
- Elle doit être juridiquement viable.
- Il doit s'agir d'universités, d'instituts de recherche, d'organisations communautaires et d'institutions à but lucratif.



E. Éligibilité de l'institution collaboratrice

Définition : Institution qui soutient la réalisation des objectifs de la recherche, mais qui ne recevra aucun budget.

- Elle peut être basée dans n'importe quel pays du monde.
- Elle doit être juridiquement viable.
- Il peut s'agir de n'importe quel type d'institution.



Éligibilité du consortium

Définition : Un groupe d'au moins trois (3) institutions, une institution principale et au moins deux institutions partenaires, qui collaborent pour répondre à cet appel de Being.

- Le candidat principal et l'institution principale doivent être basés dans les pays suivants : Sénégal, Sierra Leone, Tanzanie, Égypte, Ghana, Équateur, Colombie, Inde, Pakistan, Roumanie, Vietnam, Indonésie ou Maroc.
- Se référer à la section d) ci-dessus pour l'éligibilité des co-candidats et des institutions partenaires.
- Il doit s'agir d'un minimum de trois (3) institutions et d'un maximum de cinq (5) institutions, l'institution principale étant comprise dans les deux cas.

Examen et sélection



Au stade de la candidature préliminaire, les critères de sélection incluront l'audace et la nouveauté de la proposition, les résultats et impacts potentiels de la recherche proposée et la qualité du candidat principal et du consortium proposé.

Les critères d'examen des candidatures complètes comprennent, sans s'y limiter, les éléments suivants :

- La justification de la recherche proposée, y compris l'alignement et la pertinence par rapport aux objectifs stratégiques nationaux, régionaux et internationaux.
- La qualité et l'innovation des objectifs de recherche.
- L'expérience et/ou les qualifications du candidat principal et des co-candidats.
- L'adéquation de l'environnement de recherche.
- L'intégration des questions de genre, d'équité, de diversité et d'inclusion.
- La durabilité et l'optimisation des ressources
- L'utilisation proposée des fonds : les coûts demandés doivent correspondre aux coûts directs de la recherche et être raisonnablement justifiés conformément au plan de travail.
- Faisabilité : Capacité à mener à bien le projet proposé avec les ressources et les installations dont disposent les candidats.
- Stratégies visant à concilier l'excellence et l'équité dans le recrutement et la sélection des partenaires, du personnel et des boursiers.
- Stratégies d'identification et de documentation de l'impact.
- Possibilité pour le programme de recherche proposé d'entraîner un changement transformationnel dans le domaine de la santé mentale et du bien-être des jeunes (changement de politique, amélioration des pratiques, interventions communautaires, innovations, changement d'attitude de la société, etc.
- L'accent est clairement mis sur l'intégration de l'engagement des patients (c'est-à-dire des jeunes ayant une expérience vécue des troubles mentaux) et du public dans le programme de recherche proposé, par le biais d'un partenariat authentique et significatif avec les patients et le public dans la conception, l'exécution et la diffusion de la recherche.
- Participation des décideurs politiques.

Les critères d'évaluation complets sont les suivants :

- Question(s) de recherche et solidité de la méthodologie proposée (25%).
- Adéquation et expertise de l'équipe (25%).
- Participation de jeunes ayant une expérience vécue (25%).
- Structure de réalisation du projet (par exemple, plan de diffusion et engagement public) (25%).

Formation et gestion des consortiums

Équilibrer l'excellence et l'équité

Outre les critères d'éligibilité énoncés pour les consortiums, les candidats sont invités à prendre note de ce qui suit :

- Les candidatures émanant d'une seule institution ne seront PAS acceptées. Afin de parvenir à une certaine équité et d'améliorer les capacités dans le domaine concerné, sans compromettre l'excellence scientifique, les institutions de recherche qui sont généralement reconnues comme étant fortes ou performantes devront s'associer à des institutions de pays et de régions où il existe un besoin manifeste de renforcement des capacités de recherche.
- Il est conseillé aux candidats d'étudier attentivement le nombre d'institutions partenaires et d'institutions collaboratrices afin de constituer des consortiums gérables en fonction du plan de travail et du budget. Le nombre d'institutions collaboratrices n'est pas limité, mais les candidatures doivent indiquer leur nombre, leur lieu d'implantation et leur contribution spécifique et sectorielle en termes de connaissances.
- Étant donné la nécessité de renforcer les voies d'accès aux impacts et de les évaluer, il est fortement recommandé aux candidats d'identifier au moins un courtier/partenaire en connaissances, un groupe de réflexion ou un conseil consultatif du consortium composé de spécialistes politiques et de leaders d'opinion, de parties prenantes de la communauté, etc. Ces personnes fourniront des conseils importants au consortium sur l'application des connaissances, les liens avec les gouvernements et les communautés, et contribueront à combler les lacunes entre la recherche, la politique et la pratique.



Diversité et inclusion

Bien que la qualité de la recherche proposée soit le critère de sélection le plus important, le leadership des femmes et des jeunes chercheurs est particulièrement encouragé, à la fois dans les rôles de candidats principaux et de co-candidats. Une fois la subvention attribuée, le recrutement du personnel et des étudiants fera également l'objet d'un suivi afin de garantir la parité et l'équité entre les hommes et les femmes (individus et sujets de recherche). Les candidats **DOIVENT** sélectionner des institutions partenaires/collaboratrices et prévoir de recruter du personnel/ des étudiants d'origines culturelles diverses dans les 13 pays concernés, en tenant compte des variations géographiques, de la répartition régionale et du statut économique.



Stratégie et gestion du programme

Outre le(s) domaine(s) stratégique(s) pertinent(s), les consortiums retenus doivent avoir une stratégie de recherche scientifique définie qui soit pertinente pour les priorités nationales et/ou régionales en matière de recherche sur la santé mentale et/ou les priorités non liées à la santé, socio-économiques, environnementales et de développement durable. Les consortiums doivent capitaliser sur les forces existantes des partenaires institutionnels pour renforcer collectivement et en synergie les écosystèmes de recherche en Afrique.

Les consortiums retenus devront mettre en œuvre une gouvernance et une gestion internes solides du programme et envisager une durabilité à long terme. Les candidats principaux devront entreprendre des évaluations des risques liés au programme et aux partenaires et devront démontrer l'existence de processus et de systèmes de gestion, d'une gouvernance et de contrôles financiers solides, de protocoles de fonctionnement standard documentés et de cadres de suivi, d'évaluation et d'apprentissage du programme. Tout aussi importantes seront les stratégies de suivi, de documentation et de compte rendu des impacts à court, moyen et long terme de la recherche prioritaire entreprise par le consortium, ainsi que la capacité à les exploiter pour des objectifs de plaidoyer et de changement de politique.



Formation et gestion des consortiums



Lettres de soutien

Lorsque cela est indiqué dans le formulaire de candidature, aux stades de la candidature préliminaire et de la candidature complète, les candidatures doivent être accompagnées de lettres de soutien émanant de hauts responsables institutionnels (par exemple, vice-chanceliers, vice-chanceliers adjoints, directeurs de la recherche) de toutes les institutions principales et partenaires. Au stade de la candidature préliminaire, seule une lettre de soutien institutionnel de l'institution principale sera exigée.



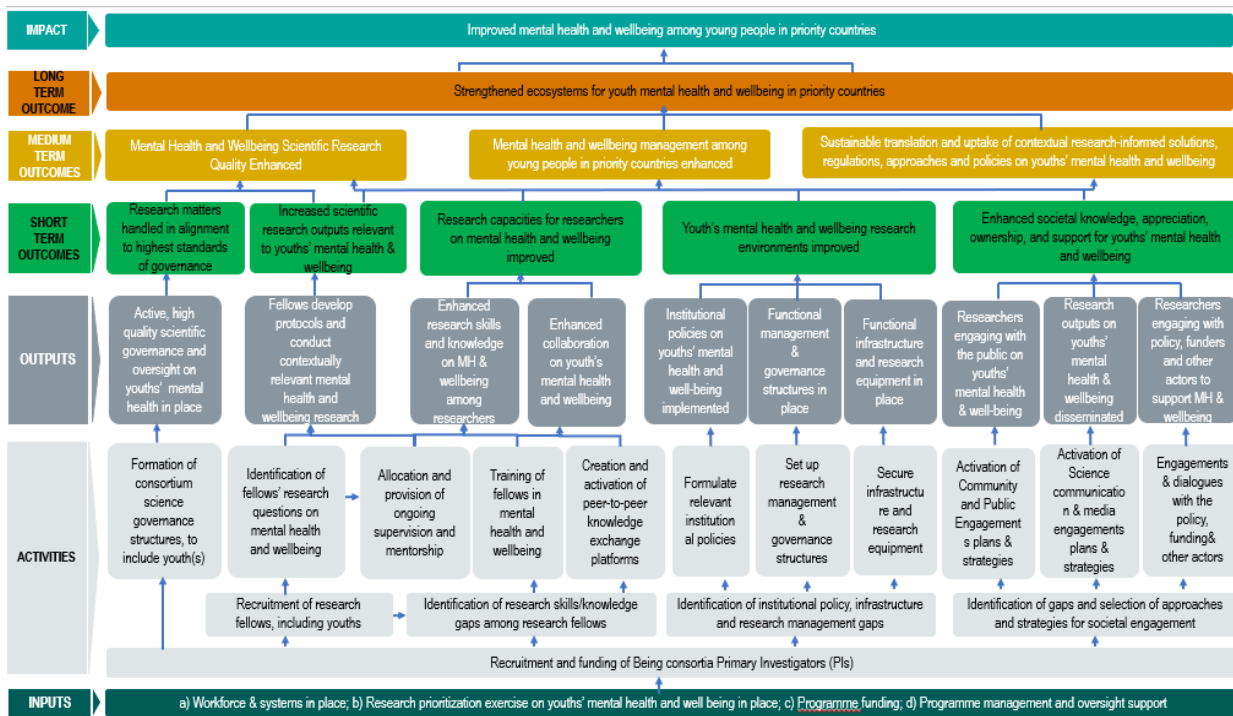
Suivi, évaluation, responsabilisation et apprentissage (MEAL)

Les processus de suivi, d'évaluation, de responsabilisation et d'apprentissage (MEAL) joueront un rôle essentiel dans cette initiative. Ils guideront l'équipe de mise en œuvre dans la mise en place d'un système modèle de base permettant de s'appuyer sur des données et d'instaurer une culture de l'apprentissage au sein de l'initiative. Ils permettront également de suivre les progrès, d'informer sur les performances, d'établir des rapports, de soutenir l'apprentissage et de rendre des comptes aux parties prenantes, y compris aux bailleurs de fonds.

Les processus/activités et ressources appropriés - y compris le personnel dédié - doivent être inclus dans le dossier de candidature et le budget. Le personnel devra également participer à des plans et processus MEAL globaux qui évalueront les performances et l'impact de la recherche et des activités du réseau Being au niveau stratégique afin de démontrer l'impact. En outre, il est conseillé que la candidature comprenne une forme d'engagement avec la plateforme d'apprentissage en ligne offerte par Orygen, le partenaire d'apprentissage du réseau Being.

Les candidatures doivent indiquer comment le programme de recherche proposé s'aligne sur la théorie indicative du changement.

Théorie indicative du changement



Principes clés

Les réseaux Being retenus aligneront leur recherche sur les principes internationaux de renforcement des capacités de recherche dans les pays à revenu faible et moyen, tels qu'identifiés par ESSENCE on Health Research*. Les principes sont énumérés ci-dessous, accompagnés d'une description de la manière dont ils doivent être appliqués dans chaque consortium. Les candidats peuvent se référer à certains principes ou à l'ensemble de ceux-ci lors de la préparation de leur candidature.



Travailler en réseau, collaborer, communiquer et partager les expériences

Les efforts visant à renforcer et à développer les capacités de recherche s'inscrivent dans des réseaux d'activités plus vastes. Les consortiums retenus doivent s'efforcer d'établir des liens avec d'autres collaborations et initiatives scientifiques et politiques, et de s'engager efficacement auprès d'une série de parties prenantes concernées.



Comprendre le contexte local et évaluer les capacités de recherche existantes

Les priorités de la recherche doivent être guidées par les besoins locaux, qui peuvent être déterminés en consultation avec les chercheurs, les communautés et les décideurs politiques. Les décisions relatives aux activités de recherche doivent s'appuyer sur des évaluations des ressources existantes et prévues.



Garantir l'appropriation locale et un soutien actif

Les réseaux Being doivent être détenus et dirigés par une institution de l'un des pays prioritaires (Sénégal, Sierra Leone, Tanzanie, Égypte, Ghana, Équateur, Colombie, Inde, Pakistan, Roumanie, Vietnam, Indonésie ou Maroc) et bénéficier d'un engagement institutionnel total. L'adhésion du gouvernement doit se manifester par un soutien de haut niveau et une participation, une gestion et une direction actives.



Intégrer le suivi, l'évaluation et l'apprentissage dès le départ

Les programmes récompensés devront élaborer et mettre en œuvre un plan de suivi, d'évaluation et d'apprentissage, fondé sur le cadre général de suivi, d'évaluation et d'apprentissage, afin d'enregistrer les enseignements tirés de chaque programme et les paramètres de l'ensemble de la stratégie. Ce processus devrait être quantitatif et qualitatif, et saisir les aspects systémiques et les processus du travail, tout en étant capable de saisir les conséquences inattendues afin d'informer l'apprentissage systématique.



Mettre en place des structures solides de gouvernance et de soutien de la recherche et promouvoir un leadership efficace

Les programmes subventionnés doivent veiller à ce que des mécanismes appropriés soient utilisés pour soutenir le personnel et les chercheurs et pour donner à la direction du programme le mandat de diriger et de prendre des décisions.



Mettre en place des structures solides de soutien, de supervision et de mentorat

Il sera demandé aux programmes primés d'inclure des structures solides d'encadrement et de mentorat afin de garantir la réussite des étudiants et de contribuer à une forte culture de la recherche.



Penser à long terme, être flexible et prévoir la continuité

Les programmes primés seront encouragés à rechercher activement la viabilité à long terme grâce au soutien des gouvernements nationaux et d'autres bailleurs de fonds.

Principes clés



Participation significative des jeunes

Les candidats sont tenus d'indiquer comment les jeunes seront inclus de manière significative et réaliste dans la mise en œuvre du projet et doivent s'efforcer d'aborder des aspects tels que les suivants : Quels jeunes seront impliqués et pourquoi ? Quel sera leur rôle et comment cela complète-t-il l'étude ? Comment les chercheurs s'assureront-ils que leur rôle est collaboratif et participatif ? Quels sont les avantages escomptés et potentiels (développement des capacités, autonomisation, émancipation, etc.) pour les jeunes ? Quels sont les risques et les défis anticipés ?



Plan d'atténuation écologique

La conception et la mise en œuvre des projets de recherche devront tenir compte des incidences écologiques de leurs activités et élaborer des stratégies/plans pour les atténuer. Il s'agira notamment de tenir compte de la nature et de l'ampleur de la consommation de ressources (eau, énergie, terres, arbres, plastiques à usage unique et emballages, par exemple) et de la production de déchets et de pollution dans le cadre des activités du projet, et de faire des choix qui réduisent les incidences négatives sur les écosystèmes naturels et exacerbent la crise climatique.



Prise en compte du genre et de la diversité

La recherche axée sur les jeunes et le bien-être relationnel doit clairement tenir compte de ses implications à l'intersection du genre et de la diversité, si l'on veut qu'elle soit utilisée de manière significative par les publics cibles. Les propositions de recherche doivent tenir compte du genre et de la diversité, y compris du sexe en tant que variable biologique et du genre en tant que facteur socioculturel dans les projets de recherche. Ces considérations seront prises en compte dans la composition des équipes de recherche, dans la manière dont la recherche est menée pour considérer le sexe et le genre comme des unités d'analyse, et dans la manière dont ces considérations seront prises en compte dans l'exécution des projets. La façon dont ces considérations sont intégrées doit être clairement articulée dans la proposition.



En plus des principes ESSENCE



Information et partage des données

La science ouverte et la publication ouverte offrent des possibilités supplémentaires de valeur ajoutée pour la recherche financée. Les candidats devront démontrer comment leur recherche contribuera à l'information et au partage des données en tant que moyen de faire progresser les connaissances scientifiques pour le développement de l'Afrique, et comment ils se conformeront aux mesures de protection des données. La Fondation SFA détiendra ces fonds qui seront utilisés par tous les consortiums pour les publications de recherche ouvertes et le partage des données.

Les réseaux Being sont tenus de partager rapidement et ouvertement les résultats de la recherche et les données relatives à toute épidémie ou pandémie afin d'informer la réponse de la santé publique.

** ESSENCE on Health Research, 'Seven Principles for Strengthening Research Capacity in Low- and Middle- income Countries : Simple ideas in a complex world', ESSENCE Good practice document series. Disponible en ligne à l'adresse suivante : [Seven principles for strengthening research capacity in low- and middle-income countries: simple ideas in a complex world \(who.int\)](https://www.who.int/publications/m/item/seven-principles-for-strengthening-research-capacity-in-low-and-middle-income-countries-simple-ideas-in-a-complex-world)*

Initiative Being

Appel à candidature: **Notes d'orientation**



ScienceforAfricaFoundation

Being—

