



**Appel à propositions :
Notes
d'orientation**

**Initiative des réseaux
scientifiques, de leadership
et d'innovation en matière
d'épidémies**



Contexte de l'appel à propositions

La Science for Africa Foundation (Fondation SFA) est au service de l'écosystème africain de la recherche en concevant, finançant et gérant des programmes qui soutiennent l'excellence de la science et de l'innovation, et qui créent et renforcent des environnements propices à l'épanouissement des scientifiques et à la production d'une recherche de qualité ayant un impact sur le développement.

Le Pandemic Sciences Institute de l'Université d'Oxford (PSI), qui collabore avec la Fondation SFA pour lancer cet appel, s'appuie sur les expériences et les leçons tirées de la pandémie de COVID-19 pour identifier et contrer les futures menaces de pandémie. En partenariat avec des universités, des entreprises et

des organismes de santé publique du monde entier, le PSI crée des innovations fondées sur la science afin d'accélérer la compréhension et de développer de nouveaux diagnostics, traitements, vaccins et outils numériques de lutte contre les maladies, en mettant l'accent sur l'accès équitable aux avantages pour tous.

Le PSI et la Fondation SFA, en partenariat avec la Mastercard Foundation, lancent un appel à candidatures pour des initiatives de recherche innovantes dans le domaine de la recherche, de la préparation et de la réponse aux épidémies et aux pandémies.

Définitions

Terme	Définition
Consortium	Un groupe de trois à six institutions qui collaborent pour répondre à cet appel à propositions.
Institution principale	Institution qui dirige et coordonne la demande et siège du demandeur principal. Les fonds seront accordés à cette institution.
Candidat principal	Chercheur principal basé dans l'institution principale.
Co-candidat	Personnes nommées qui représentent les partenaires institutionnels.
Institution partenaire	Institution qui réalisera un élément de travail bien défini et qui recevra un budget de l'institution principale.
Institution collaboratrice	Institution qui soutient la réalisation des objectifs de la recherche, mais qui ne recevra pas de budget.

Initiative des réseaux scientifiques et de leadership en matière d'épidémies (EPSILON ou « Epidemic Science and Leadership Networks »)

Introduction

À chaque instant, le continent africain connaît au moins une centaine d'épidémies. Alors que l'Afrique connaît une croissance démographique rapide, que le continent est de plus en plus connecté et que la dégradation de l'environnement persiste, les risques d'épidémies et d'émergence de nouvelles maladies vont probablement s'intensifier. Les innovations scientifiques développées en Afrique et la résilience de ce continent lors de la pandémie de COVID-19 et des précédentes grandes épidémies de maladies infectieuses sont riches d'enseignements pour atténuer ces risques, s'y préparer et les prévenir.

Vision et mission



Vision

L'investissement dans la recherche et la préparation en matière d'épidémies et de pandémies en Afrique permettra de protéger et d'améliorer les systèmes de santé nationaux et régionaux et contribuera à préserver la stabilité économique de l'Afrique en atténuant les effets socio-économiques néfastes. Le développement d'un secteur florissant des sciences épidémiologiques et pandémiques dans les universités, l'industrie, les gouvernements et les organisations politiques, ainsi que la préparation et la rétention d'une nouvelle génération de scientifiques de haut niveau, de décideurs politiques et de responsables des soins de santé en Afrique, renforceront la sécurité sanitaire et la prospérité économique sur le continent et tireront parti de l'expertise africaine pour influencer les priorités en matière de recherche, de préparation et de réponse au niveau mondial.



Mission

Cet appel favorisera la création d'un écosystème dynamique de réseaux de **leadership et d'innovation en matière de sciences épidémiques (EPSILONS)** dans toute l'Afrique. Chaque réseau EPSILON comprendra entre trois et six organisations dans un consortium « en étoile » et se développera en un réseau établi d'excellence en matière de recherche dans un domaine thématique pertinent pour la recherche, la préparation et la réponse en matière de sciences épidémiques et pandémiques.

Ces réseaux alimenteront et encourageront la recherche et l'innovation de classe mondiale dans le domaine des sciences épidémiques et pandémiques en Afrique, en développant une masse critique d'experts sur le continent dans tous les secteurs liés à la santé (y compris l'initiative « One Health »), afin de relever les défis sanitaires actuels tout en renforçant les capacités de réponse aux maladies infectieuses et aux menaces sanitaires à venir. Ils contribueront à développer des communautés de pratique qui pourront être exploitées pour une collaboration à long terme et lors de futures épidémies afin de répondre aux besoins urgents en matière de recherche et de politique.

Appel à candidatures

La Science for Africa Foundation lance un appel à candidatures pour des initiatives de recherche innovantes dans le domaine de la recherche, de la préparation et de la réponse aux épidémies et aux pandémies. Les candidatures doivent tenir compte des priorités de recherche locales, nationales et régionales urgentes, des ressources, des environnements actuels et des niveaux de capacité et de préparation existants. Les initiatives doivent être largement associées à l'un des domaines de recherche thématiques détaillés ci-dessous, mais la recherche transdisciplinaire est encouragée, et les candidats doivent indiquer comment ils pourraient faire appel à un large éventail de compétences dans le cadre du programme qu'ils proposent.

Nous insistons sur le fait que nous recherchons des consortiums visionnaires qui développeront leurs propres programmes de travaux de recherche pertinents. Les activités proposées peuvent s'inscrire dans le continuum recherche fondamentale–translationnelle–clinique–appliquée–mise en œuvre–opérationnelle et engagement politique.

Zones-clés



Vaccinologie / recherche de vaccins à un stade précoce pour les infections à risque épidémique et pandémique

Le renforcement des capacités africaines indépendantes en matière de recherche et de développement de vaccins est une priorité essentielle compte tenu du développement limité de vaccins pour les maladies et les populations négligées et de l'absence d'équité dans l'accès aux vaccins à l'échelle mondiale. Ce thème de recherche en vaccinologie universitaire pourrait compléter d'autres initiatives émergentes en matière de développement et de production de vaccins en Afrique, en entreprenant des activités de R&D à un stade précoce sur des vaccins candidats répondant aux besoins des populations africaines et en renforçant le personnel universitaire.



Virologie - du génotype au phénotype

Si la pandémie de COVID-19 a donné lieu à de nombreuses initiatives visant à renforcer et à étendre la surveillance génomique des agents pathogènes et à identifier de nouveaux « variants » au fur et à mesure de leur apparition, il reste difficile de comprendre comment un code génétique particulier se traduit dans le comportement (le phénotype) d'un virus. Dans de nombreux pays, les capacités de recherche pour le « phénotypage » des virus sont limitées. Un programme de recherche dans ce domaine pourrait tenter d'apporter de nouvelles connaissances sur les déterminants génétiques du comportement viral et de catalyser le développement de capacités de phénotypage viral sur le continent africain.



Recherche et essais cliniques sur les infections à caractère épidémique et pandémique

Les essais cliniques de haute qualité sont la pierre angulaire de la médecine factuelle. Cependant, la plupart des essais sont menés par des pays à revenu élevé. De nombreux essais cliniques sont mal conçus et ne parviennent pas à produire des preuves exploitables. Les innovations réalisées lors de la pandémie de COVID-19 ont démontré que des essais rationalisés sur le lieu de soins peuvent produire des résultats fiables qui modifient les pratiques à moindre coût. Ce thème de recherche pourrait tenter de répondre à une question importante concernant les soins cliniques pour une maladie infectieuse tout en renforçant l'écosystème pour la conception et la conduite d'essais cliniques de haute qualité, rationalisés et conformes à la réglementation en vigueur en Afrique.

Appel à candidatures

Zones-clés



Recherche sur les politiques de santé publique en cas d'épidémie et de pandémie

Les vaccins ne sont devenus disponibles qu'environ un an après le début de la pandémie de COVID-19 et, dans certaines régions, ils n'ont jamais été accessibles à grande échelle. Lors de futures épidémies et pandémies, il pourrait être plus difficile (voire impossible) de mettre au point des vaccins. Bien que certaines mesures de santé publique, telles que le test, la recherche et l'isolement, la distanciation sociale et le confinement, aient joué un rôle déterminant pendant la pandémie, leur mise en œuvre s'est appuyée sur une base de données probantes insuffisante. Ces interventions peuvent avoir eu un impact social et économique négatif profond et durable dans toute l'Afrique. Ce thème de recherche pourrait, par exemple, évaluer l'efficacité, l'acceptabilité et l'accessibilité financière des mesures de santé publique destinées à lutter contre les épidémies ou les pandémies sur le continent africain, évaluer les processus d'élaboration des politiques ou explorer une application plus « intelligente » des interventions de santé publique à plusieurs niveaux qui renforcent les systèmes de préparation, de rétablissement et de résilience.



Changement climatique, biodiversité et prévention des pandémies

Soixante-quinze pour cent de toutes les maladies infectieuses émergentes qui touchent l'homme proviennent d'animaux. Il est largement admis, et les faits le prouvent, que le taux d'émergence des maladies infectieuses augmente en raison de l'intersection de changements significatifs dans de multiples facteurs tels que la densité et la connectivité de la population humaine, la perturbation écologique, l'empiètement sur l'habitat et le changement climatique. Ce domaine thématique peut s'appuyer sur les approches « One Health » et/ou de la science du climat pour fournir de nouvelles informations sur une menace zoonotique existante ou émergente pour la santé humaine et son atténuation, tout en renforçant simultanément les capacités de recherche africaines pertinentes.



Assemblage et analyse de données avancés pour l'évaluation et l'atténuation des menaces

La compréhension et la réduction de l'incertitude, une caractéristique déterminante des premiers stades de toutes les épidémies et pandémies, sont essentielles pour guider les décisions politiques cruciales. Il existe de nombreux domaines de données et d'informations où la saisie, le traitement et l'analyse, l'intégration et la présentation des données peuvent être améliorés. Des outils évolutifs tels que l'apprentissage automatique, l'intelligence artificielle et la modélisation statistique et mathématique avancée offrent des possibilités d'améliorer considérablement la détection des signaux, la connaissance de la situation et l'analyse dynamique des épidémies afin de fournir de meilleures informations pour la prise de décision. Ce thème de recherche pourrait chercher à développer, évaluer et appliquer des méthodes et des outils de données de pointe afin d'accroître la qualité et la rapidité des évaluations de la menace épidémique et la fourniture de preuves pour l'atténuation, tout en augmentant les capacités africaines dans ce domaine en évolution rapide.



Sciences sociales et comportementales

Les épidémies et les pandémies commencent et finissent dans les communautés. La pandémie de COVID-19 a été, et continue d'être, un « cas d'étude » sur l'importance vitale de la compréhension et de la prise en compte des différentes perspectives et de l'implication des communautés dans l'élaboration conjointe de solutions. Les sciences sociales et comportementales ont toutefois été un domaine de recherche relativement négligé jusqu'à présent. Ce thème de recherche pourrait, par exemple, faire progresser la compréhension des dynamiques sociales et comportementales qui affectent les épidémies et les pandémies, et qui sont touchées par celles-ci, en vue de définir les bonnes pratiques et les actions collectives à mettre en œuvre pour impliquer le public et les communautés dans la préparation et la réaction.

À propos des initiatives EPSILON

Les initiatives proposées dans le cadre d'EPSILON doivent se dérouler principalement en Afrique, et les universités et les instituts de recherche de tout le continent sont invités à présenter des candidatures préliminaires. Les institutions situées en dehors de l'Afrique sont invitées à collaborer à des projets menés par une institution africaine. Les candidatures sont particulièrement encouragées de la part de consortiums dont les institutions qui les composent :

- soutiennent fermement la protection et s'y engagent ;
- favorisent la diversité des lieux de travail et des environnements ;
- équilibrent l'excellence scientifique et l'équité (disciplines, secteurs, régions, capacités institutionnelles) lors de la sélection des institutions partenaires et collaboratrices et lors du recrutement du personnel et des étudiants ;
- démontrent des politiques visant à optimiser les ressources, à gérer les risques et à créer des cultures et des environnements de recherche solides.

Comment déposer sa candidature

Les candidats doivent préparer un budget de base sur cinq à six ans pour jusqu'à 4 millions de dollars américains, plus des éléments supplémentaires spécifiques détaillés à la Pages 11-12. Il est également prévu que les consortiums retenus obtiennent un financement supplémentaire d'autres sources pendant la durée du programme. De plus amples informations sont disponibles dans les lignes directrices budgétaires.

Les candidatures doivent être soumises en ligne via le système de gestion des subventions de la Fondation SFA (Agaseke GMS) à l'adresse <https://agaseke.scienceforafrica.foundation/Login.aspx>. Les demandes soumises par courrier électronique ou par tout autre moyen seront considérées comme inéligibles. Les formulaires de demande, les notes d'orientation et les liens vers d'autres documents pertinents sont disponibles en ligne à l'adresse <https://scienceforafrica.foundation/funding>. Les candidatures doivent être rédigées et soumises en anglais.

Alignement de la recherche sur les besoins nationaux et régionaux

Les candidats devront démontrer que la recherche qu'ils proposent est alignée sur les besoins et les priorités du pays et/ou de la région. En effet, les consortiums retenus devront proposer un mélange de recherche exploratoire, translationnelle et appliquée (y compris l'engagement politique). Les candidats doivent démontrer qu'ils répondent à un besoin identifié par le biais d'un engagement plus large des parties prenantes et de la communauté. Au stade de la candidature complète, les candidats devront solliciter de solides lettres de soutien de la part d'autres institutions que les leurs, par exemple des ministères de la santé, des groupes de réflexion sur les politiques ou des commissions scientifiques, économiques et sociales jouant un rôle consultatif auprès des gouvernements.

Soutenir une nouvelle génération de scientifiques

Les candidatures doivent préciser la façon dont elles entendent promouvoir un environnement de travail

permettant de développer les compétences, les connaissances et les réseaux scientifiques pour

soutenir et retenir les jeunes professionnels afin de préserver une expertise africaine durable dans le

domaine de la recherche sur les épidémies et les pandémies. Il peut s'agir de programmes de mentorat ou d'autres initiatives.

Dates clés

Les candidatures doivent être reçues pour les étapes de la candidature préliminaire et de la candidature complète avant 17h00 EAT aux dates indiquées. La candidature préliminaire peut être soumise par toute personne répondant aux critères énoncés ci-dessus. La possibilité de soumettre une candidature complète sera limitée aux personnes invitées à le faire en fonction de la compétitivité de la candidature préliminaire. Parmi les personnes qui soumettent une candidature complète, un nombre limité sera invité à un entretien.

Délais

- **Novembre 2023 – 31 janvier 2024:** Fenêtre de candidature préliminaire
- **Avril – juin 2024:** Fenêtre de candidature complète
- **Octobre 2024:** Entretiens et annonce des bourses conditionnelles

Résultats et impact

- Les candidatures doivent indiquer comment le programme de recherche proposé s'alignerait sur la théorie du changement indicative d'EPSILON

Examen et sélection

- Les critères d'examen des candidatures soumises comprendront, sans s'y limiter, les éléments suivants :

Examen préliminaire

- proposition de recherche audacieuse et convaincante
- potentiel du consortium à établir un réseau de recherche durable et efficace
- stratégie de leadership qui renforce la capacité des institutions partenaires à entreprendre une recherche de haute qualité et à développer des parcours professionnels

Examen complet de la candidature

- justification de la recherche proposée, y compris l'alignement et la pertinence par rapport aux objectifs stratégiques nationaux, régionaux et internationaux
- qualité et innovation des objectifs de recherche
- solidité des antécédents des chercheurs et leur expertise dans le(s) domaine(s) concerné(s)
- adéquation de l'environnement de recherche
- intégration des questions de genre, d'équité, de diversité et d'inclusion
- stratégies visant à concilier l'excellence et l'équité dans le recrutement et la sélection des partenaires et du personnel
- stratégies d'identification et de documentation de l'impact
- stratégies de partage des données à l'intérieur et à l'extérieur du consortium
- stratégies de réponse rapide aux besoins de recherche émergents pendant les épidémies

Formation et gestion des consortiums



Équilibre entre l'excellence et l'équité

- Les candidatures émanant d'une seule institution ne seront PAS acceptées. Afin de parvenir à une certaine équité et d'améliorer les capacités dans le domaine concerné, sans compromettre l'excellence scientifique, les institutions de recherche qui sont généralement reconnues comme étant fortes ou performantes devront être associées à des institutions de pays et de régions où il existe un besoin manifeste de renforcement des capacités de recherche.
- Chaque consortium ne doit pas comprendre moins de trois institutions africaines et pas plus de six (6) institutions au total (une institution principale et cinq (5) institutions partenaires au maximum).
- Les institutions partenaires peuvent provenir d'Afrique ou d'ailleurs, y compris d'institutions internationales. Les candidats peuvent inclure un maximum de trois institutions partenaires hors d'Afrique. Le total des fonds alloués aux institutions hors d'Afrique ne peut excéder 10 % du budget total de la demande.
- Il est conseillé aux candidats d'étudier attentivement le nombre d'institutions partenaires et d'institutions collaboratrices afin de constituer des consortiums gérables proportionnellement au plan de travail et au budget. Le nombre d'institutions collaboratrices n'est pas limité, mais les candidatures doivent indiquer leur nombre, leur lieu d'implantation et leur contribution spécifique et sectorielle en termes de connaissances.
- Étant donné la nécessité de renforcer les voies d'accès aux impacts et de les évaluer, il est fortement recommandé aux candidats d'identifier au moins un courtier/partenaire en connaissances, un groupe de réflexion ou un conseil consultatif de consortium composé de spécialistes des politiques et de leaders d'opinion, de parties prenantes de la communauté, etc. Ces personnes fourniront des conseils importants au consortium sur l'application des connaissances, les liens avec les gouvernements et les communautés, et contribueront à combler les lacunes entre la recherche, la politique et la pratique.



Diversité et inclusion

Bien que la qualité de la recherche proposée soit le critère de sélection le plus important, le leadership des femmes et des jeunes chercheurs est particulièrement encouragé, à la fois dans les rôles de candidat principal et de co-candidat. Les candidatures doivent indiquer clairement la façon dont elles identifieront et élimineront les obstacles locaux et systémiques auxquels sont confrontées les femmes chercheuses au cours de leur carrière scientifique. Cela doit aller au-delà de l'attribution d'emplois à responsabilités, de la formation à de nouvelles compétences ou du développement de compétences managériales. Cela peut impliquer de rectifier certains biais pratiques et politiques qui peuvent influencer la motivation des femmes à diriger ; et/ou à mettre en place des interventions qui remettent en question les indicateurs traditionnels du leadership.

Cela doit aller au-delà de l'attribution d'emplois à responsabilités, de la formation à de nouvelles compétences ou du développement de compétences managériales. Cela peut impliquer de rectifier certains biais pratiques et politiques qui peuvent influencer la motivation des femmes à diriger ; et/ou à mettre en place des interventions qui remettent en question les indicateurs traditionnels du leadership.

Formation et gestion des consortiums



Stratégie et gestion du programme

Outre le(s) domaine(s) stratégique(s) pertinent(s), les consortiums retenus doivent avoir une stratégie de recherche scientifique définie qui soit pertinente pour les priorités nationales et/ou régionales en matière de recherche sanitaire et/ou non sanitaire, socio-économique, environnementale et de développement durable. Les consortiums doivent capitaliser sur les forces existantes des partenaires institutionnels pour renforcer collectivement et en synergie les écosystèmes de recherche en Afrique.

Les consortiums retenus devront mettre en œuvre une gouvernance et une gestion internes solides du programme et envisager une durabilité à long terme. Les candidats principaux devront entreprendre des évaluations des risques liés au programme et aux partenaires et devront démontrer l'existence de processus et de systèmes de gestion, d'une gouvernance et de contrôles financiers solides, de protocoles de fonctionnement standard documentés et de cadres de suivi, d'évaluation et d'apprentissage du programme. Tout aussi importantes seront les stratégies de suivi, de documentation et de compte rendu des impacts à court, moyen et long terme découlant des recherches prioritaires entreprises par le consortium, ainsi que la capacité à les exploiter pour des objectifs de plaidoyer et de changement de politique.



Lettres de soutien

Lorsque cela est indiqué dans le formulaire de candidature, aux stades de la candidature préliminaire et de la candidature complète, les candidatures doivent être accompagnées de lettres de soutien émanant de hauts responsables institutionnels (par exemple, vice-chanceliers, vice-chanceliers adjoints, directeurs de la recherche) de toutes les institutions principales et partenaires. Au stade de la candidature préliminaire, seule une lettre de soutien institutionnel de l'institution principale sera exigée.



Respect des bonnes pratiques en matière de subventions financières (GFGP)

Les institutions principales seront responsables de la gestion globale des fonds, de l'obligation de rendre compte et de l'établissement de rapports au nom du consortium. Elles seront soutenues et financées pour se conformer à la norme GFGP (Good Financial Grant Practice) internationalement reconnue au niveau Or ou Platine, si elles ne sont pas déjà certifiées.

Les institutions partenaires devront se soumettre à une évaluation de leur conformité à la norme GFGP et devront être disposées à travailler dans ce sens pendant la durée du programme. La conformité à la norme GFGP ne sera pas exigée pour les institutions collaboratrices.

Formation et gestion des consortiums



Suivi, évaluation, responsabilité et apprentissage (SERA)

Les processus de suivi, d'évaluation, de responsabilité et d'apprentissage (SERA) soutiendront l'apprentissage et le développement et permettront de rendre des comptes aux parties prenantes, y compris aux bailleurs de fonds. Les activités et les ressources appropriées (y compris le personnel dédié) doivent être incluses dans toutes les candidatures.

Les consortiums devront élaborer des plans d'évaluation de l'impact sur l'apprentissage et intégrer leurs résultats dans l'amélioration des pratiques. Ils devront également participer à un plan SERA global qui évaluera les performances et l'impact de la recherche et des activités du réseau EPSILON au niveau stratégique afin d'en démontrer l'impact.



Opportunités transversales pour EPSILON

Des financements et des possibilités supplémentaires seront offerts aux personnes basées dans chaque EPSILON pour leur permettre d'accéder à un programme substantiel de renforcement des capacités de recherche et d'activités politiques. Celui-ci proposera, entre autres :

- une formation au leadership dans le domaine de la recherche, de la préparation et de la réponse aux pandémies ;
- des échanges et des bourses internationaux et interdisciplinaires ;
- des échanges et des engagements politiques ;
- des financement catalyseurs ;
- un développement professionnel pour le personnel chargé de la gestion de la recherche et des finances.



Subventions catalyseur

Chaque lauréat d'EPSILON recevra un financement supplémentaire pour des bourses catalyseurs destinées à soutenir des initiatives innovantes susceptibles de transformer les sciences des épidémies et des pandémies. Ces bourses visent à accélérer le développement et la mise en œuvre d'idées, de projets ou d'initiatives novateurs. Elles devraient encourager la collaboration entre les chercheurs, les organisations et/ou les partenaires industriels afin de favoriser les approches interdisciplinaires.

Les activités des catalyseurs peuvent se dérouler au sein d'une même institution ou entre différentes organisations. Les bourses peuvent compléter une subvention existante pour financer une idée émergente ou soutenir un projet autonome. Un rapport ou un document devrait être soumis pour chaque bourse. Les auteurs seront encouragés à utiliser la plateforme de publication Open Research Africa.

En plus du budget de base de 4 millions de dollars, les candidats doivent prévoir au moins 25 bourses catalyseurs, d'un montant de 10 000 à 15 000 dollars chacune. Dans le dossier de candidature complet, les candidats doivent décrire leur approche de la création d'un fonds catalyseur, leurs critères de sélection et une stratégie de communication.



Formation et gestion des consortiums



Bourses de recherche et d'innovation

Chaque lauréat d'EPSILON recevra un financement supplémentaire pour des bourses de recherche et d'innovation compétitives. Celles-ci soutiendront des placements prolongés axés sur la recherche au sein d'une entité universitaire ou commerciale de premier plan afin d'entreprendre des travaux qui contribuent au développement de nouvelles compétences et à l'innovation scientifique.

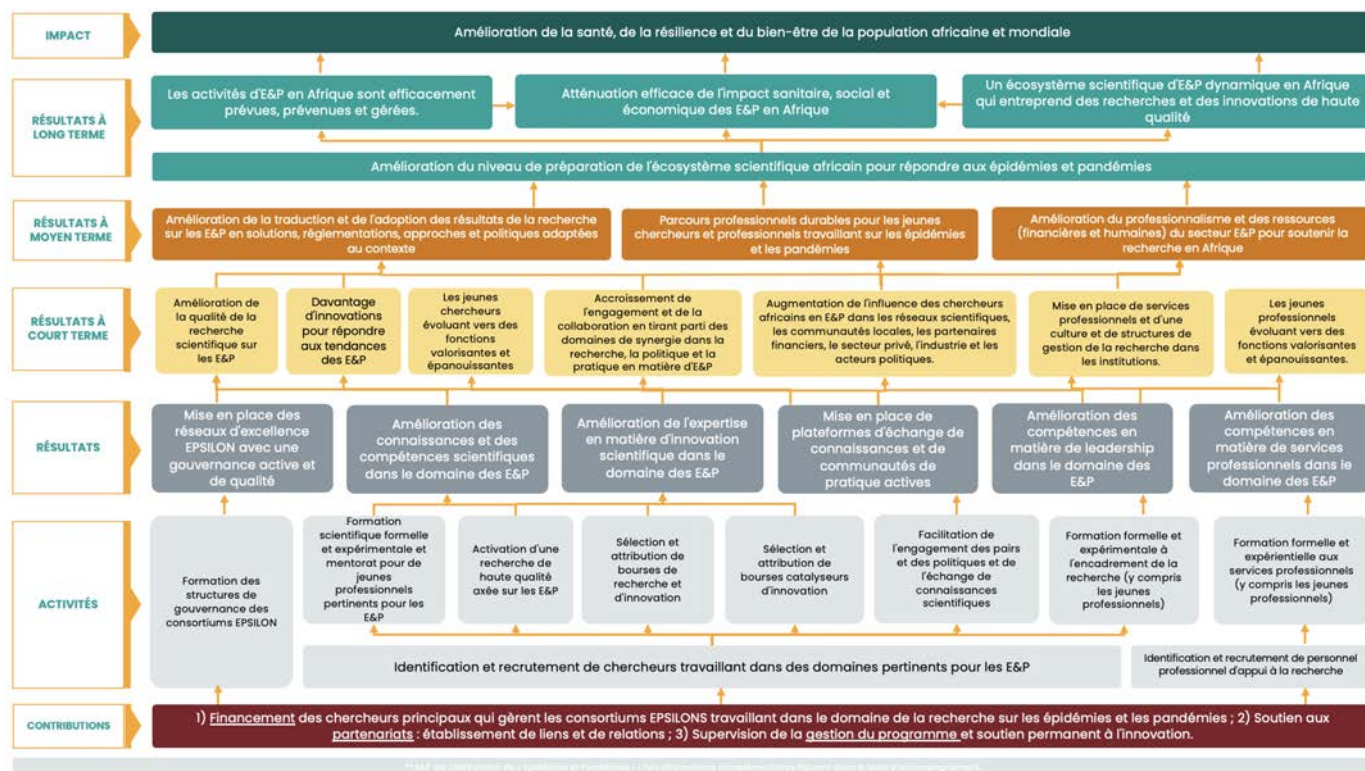
En plus du budget de base de 4 millions de dollars maximum, les candidats doivent prévoir au moins 15 bourses, d'un montant d'environ 40 000 dollars chacune, pour couvrir les frais de déplacement et de séjour, les frais de recherche et les frais de publication en libre accès. Dans le dossier de candidature complet, les candidats doivent décrire leur approche de la création d'un fonds de bourses, leurs critères de sélection et une stratégie de communication de base.



Bourses d'échange EPSILON

Chaque lauréat EPSILON recevra un financement supplémentaire pour des échanges scientifiques de courte durée entre institutions au sein du réseau EPSILON. En plus du budget de base de 4 millions de dollars, les candidats doivent prévoir un budget d'au moins 15 bourses d'échange de 10 000 dollars chacune. Ces bourses couvriraient les coûts pertinents pour une seule personne pendant six semaines au maximum. Dans le dossier de candidature complet, les candidats doivent décrire leur approche de la création d'un fonds d'échange, leurs critères de sélection et une stratégie de communication de base.

Théorie indicative du changement



Principes clés

Les projets EPSILON retenus aligneront leur recherche sur les principes internationaux de renforcement des capacités de recherche dans les pays à revenu faible et moyen, tels qu'identifiés par ESSENCE on Health Research*. Les principes sont énumérés ci-dessous, accompagnés d'une description de la manière dont ils devraient être appliqués dans chaque consortium. Les candidats peuvent se référer à certains ou à l'ensemble de ces principes lors de la préparation de leur candidature.



Travailler en réseau, collaborer, communiquer et partager les expériences

Les efforts visant à renforcer et à développer les capacités de recherche s'inscrivent dans des réseaux d'activités plus vastes. Les consortiums retenus doivent s'efforcer d'établir des liens avec d'autres collaborations et initiatives scientifiques et politiques, et de s'engager efficacement auprès d'une série de parties prenantes concernées.



Comprendre le contexte local et évaluer les capacités de recherche existantes

Les priorités de la recherche doivent être guidées par les besoins locaux, qui peuvent être déterminés en consultation avec les chercheurs, les communautés et les décideurs politiques. Les décisions relatives aux activités de recherche doivent s'appuyer sur des évaluations des ressources existantes et prévues.



Assurer l'appropriation et le soutien actif au niveau local

Les réseaux EPSILON doivent être pris en charge et dirigés par des institutions africaines avec un engagement institutionnel total. L'adhésion des gouvernements doit se manifester par un soutien de haut niveau et une participation, une gestion et une direction actives.



Intégrer le suivi, l'évaluation et l'apprentissage dès le départ

Les programmes retenus devront élaborer et mettre en œuvre un plan de suivi, d'évaluation et d'apprentissage, fondé sur le cadre général de suivi, d'évaluation et d'apprentissage, afin de recueillir les enseignements tirés de chaque programme et de mesurer les résultats à l'échelle de la stratégie.



Mettre en place des structures solides de gouvernance et de soutien de la recherche et promouvoir un leadership efficace

Les programmes subventionnés doivent s'assurer que des mécanismes appropriés sont utilisés pour soutenir le personnel et les chercheurs et pour donner à la direction du programme le mandat de diriger et de prendre des décisions.



Mettre en place des structures solides de soutien, de supervision et de mentorat

Il sera demandé aux programmes primés d'inclure des structures solides d'encadrement et de mentorat afin de garantir la réussite des étudiants et de contribuer à une forte culture de la recherche.



Penser à long terme, faire preuve de flexibilité et prévoir la continuité

Les programmes primés seront encouragés à rechercher activement la viabilité à long terme grâce au soutien des gouvernements nationaux et d'autres bailleurs de fonds.

En plus des principes ESSENCE



Information et partage des données

La science ouverte et la publication ouverte offrent des possibilités supplémentaires de valeur ajoutée pour la recherche financée. Les candidats devront démontrer comment leur recherche contribuera à l'information et au partage des données en tant que moyen de faire progresser les connaissances scientifiques pour le développement de l'Afrique, et comment ils se conformeront aux mesures de protection des données. La Fondation SFA détiendra ces fonds qui seront utilisés par tous les consortiums pour les publications de recherche ouvertes et le partage des données.

Les réseaux EPSILON seront tenus de partager rapidement et ouvertement les résultats de recherche et les données relatives à toute épidémie ou pandémie afin d'informer la réponse en matière de santé publique.

* *ESSENCE on Health Research*, « *Seven Principles for Strengthening Research Capacity in Low- and Middle- income Countries: Simple ideas in a complex world* », série de documents sur les bonnes pratiques ESSENCE. Disponible en ligne à l'adresse www.who.int/tdr/publications/seven-principles/en/

Lignes Directrices Budgétaires

L'écosystème EPSILON alimentera et encouragera la recherche et l'innovation en sciences épidémiques et pandémiques de classe mondiale en Afrique, en créant une masse critique d'experts à travers le continent pour relever les défis sanitaires actuels tout en renforçant les capacités de réponse aux futures menaces sanitaires liées aux maladies infectieuses. Les activités contribueront à développer des communautés de pratique entre les universités et l'industrie qui pourront être exploitées pour une collaboration à long terme et lors de futures épidémies pour répondre aux besoins urgents en matière de recherche et de politique.

Les candidats doivent fournir un budget prévisionnel pour cinq à six ans. Les chiffres doivent refléter les coûts demandés à la Fondation SFA uniquement et ne doivent pas inclure les contributions d'autres sources. Le budget prévisionnel doit comprendre un budget de base de

4 millions de dollars américains maximum, plus des éléments supplémentaires spécifiques détaillés aux Pages 17.

Les candidats doivent savoir que l'équipe de la Fondation SFA procédera à un examen rigoureux de leur budget pour déterminer ceux qui seront invités à soumettre une candidature complète. Au stade préliminaire, les candidats ne doivent établir leur budget qu'en dollars américains. Au stade de la demande complète, les candidats peuvent être amenés à indiquer les conversions des monnaies locales, le cas échéant.

Le budget doit être clair et suffisamment détaillé pour justifier les coûts calculés par ligne budgétaire.

<https://scienceforafrica.foundation/policies/cost-guidelines>

Personnel

Il s'agit du personnel qui **soutient directement** l'initiative de recherche. Le niveau d'effort (ETP) sera indiqué en tant que pourcentage des salaires réels payés et des avantages institutionnels applicables pour les postes inclus dans la demande de budget. **Le budget du personnel devrait comprendre au minimum un chercheur scientifique principal, deux chercheurs postdoctoraux principaux et deux membres du personnel de soutien, soit au moins 5,0 ETP au total.**

Salaires

Le chercheur principal et les co-candidats peuvent demander un salaire. La récupération des salaires pour le personnel d'institutions situées dans des pays à revenu faible ou moyen peut être envisagée. S'il n'existe pas de barème approprié, le salaire demandé doit correspondre à celui de personnes de statut équivalent, employées localement ou dans d'autres organisations du pays concerné.

Avantages en nature

Les avantages en nature sont admissibles en tant que coût direct (s'ils ne sont pas inclus en tant que coût indirect) proportionnellement au salaire imputé à la bourse. Ces avantages peuvent inclure l'indemnisation des accidents du travail, l'assurance vie, la retraite, l'assurance maladie, la formation et le développement du personnel. Ils doivent être conformes à la politique institutionnelle du candidat concerné en matière de rémunération et d'avantages sociaux, ainsi qu'aux barèmes salariaux approuvés.

Matériel et consommables

Il s'agit d'articles consommables spécifiques à l'initiative, tels que les animaux, les fournitures de laboratoire, les fournitures cliniques, la verrerie, les produits chimiques, les réactifs, etc.

<https://scienceforafrica.foundation/policies/cost-guidelines>

Équipement

Il s'agit d'articles dont la durée de vie utile est supérieure à un an. Cela comprend le coût d'achat de l'équipement, y compris les ordinateurs portables et les logiciels, et les coûts connexes, tels que l'installation, qui sont nécessaires pour mener à bien la recherche. Ces éléments doivent être comptabilisés au prix coûtant. Les coûts d'amortissement ne sont pas admissibles.

<https://scienceforafrica.foundation/policies/policy-on-assets-and-equipment>

Déplacements

Les frais de déplacement doivent être ventilés entre l'hébergement, le transport aérien, les transferts terrestres, les repas pendant le voyage, les visas et les autres dépenses liées au voyage. Les voyages en avion doivent être strictement budgétisés en classe économique, quelles que soient les directives institutionnelles ou les exceptions.

Le budget doit inclure les réunions prévues pour le consortium et/ou les déplacements pour des conférences et des ateliers externes. À ce stade, il est

prévu que les frais de voyage pour les grandes réunions annuelles qui rassemblent tous les réseaux EPSILON soient pris en charge par la Fondation SFA et le PSI.

<https://scienceforafrica.foundation/policies/participant-travel-and-expense-policy>

Communications

Il s'agit des coûts qui seront encourus pour répondre aux besoins directs de communication de l'initiative, tels qu'ils sont définis dans le champ d'application de la demande. Les candidats doivent se référer aux conseils en matière de communication offerts par la Fondation SFA.

Le budget dédié à la communication doit couvrir les coûts relatifs à la définition des messages principaux du projet, à la production de matériel de communication (kakemono, bannières, site internet, brochures d'information, présentations diaporama) ainsi qu'à la documentation et la démonstration de l'impact du projet (infographies, rapports d'impact, engagement médiatique et cartographie des événements).

Coûts de soutien administratif

Il s'agit des coûts qui seront nécessaires pour assurer le bon déroulement de l'initiative. Ils doivent couvrir tous les coûts administratifs directs liés à la gestion de l'initiative au sein du consortium. Les coûts directs de soutien administratif comprennent, entre autres, les coûts de suivi et d'évaluation, les fournitures de bureau, la papeterie, les factures directes

de services publics, la location directe d'espaces et les audits.

Coûts indirects

Ils désignent les coûts encourus de manière centralisée au profit d'objectifs communs ou conjoints pour une institution et qui profitent en fin de compte à toutes les activités. Ils ne sont pas directement liés à un projet ou à une activité en particulier, mais constituent une partie nécessaire des coûts associés. **Ils ne doivent pas être inclus dans les coûts de soutien administratif.**

Les candidats doivent budgétiser les coûts indirects à hauteur de 10 % maximum de l'ensemble des coûts directs. Les coûts indirects ne peuvent pas être imputés aux biens d'équipement de plus de 1 000 dollars par unité. Les coûts associés à l'acquisition et à l'entretien des équipements pendant l'initiative peuvent être imputés en tant que coûts directs.

Le calcul des coûts indirects doit être étayé par des preuves institutionnelles appropriées sous forme de pourcentage ou de ventilation des coûts individuels ou par activités. La Fondation SFA examinera les politiques institutionnelles des candidats en matière de coûts indirects.

Inflation

Les candidats doivent inclure un facteur d'inflation par an. Le taux d'inflation doit être étayé et prouvé par les données de la Banque centrale.

Budget additionnel

Subventions catalyseur

Les candidats doivent inclure un budget pour au moins 25 subventions de 10 000 à 15 000 dollars chacune, conformément aux lignes directrices de l'appel, jusqu'à un total de 375 000 dollars (augmentés des coûts indirects à 10%). Ces coûts s'ajoutent au budget de base de 4 millions de dollars.

Bourses de recherche et d'innovation

Les candidats doivent inclure un budget d'au moins 15 bourses de recherche et d'innovation compétitives d'environ 40 000 dollars chacune, conformément aux lignes directrices de l'appel, pour inclure les frais de voyage, d'hébergement, de subsistance et de recherche jusqu'à un total de 600 000 dollars (augmentés des coûts indirects à 10%). Ces coûts s'ajoutent au budget de base de 4 millions de dollars.

Bourses d'échange EPSILON

Les candidats doivent inclure un budget pour au moins 15 bourses d'échange d'environ 10 000 dollars chacune, jusqu'à un total de 150 000 dollars (augmentés des coûts indirects à 10%). Ces bourses couvriraient les coûts pertinents pour une seule personne pendant six semaines au maximum. Ces coûts s'ajoutent au budget de base de 4 millions de dollars.

Coûts indirects

Les candidats doivent inclure un budget pour au moins 25 subventions de 10 000 à 15 000 dollars chacune, conformément aux lignes directrices de l'appel, jusqu'à un total de 375 000 dollars (**augmentés des coûts indirects à 10%**). Ces coûts s'ajoutent au budget de base de 4 millions de dollars.

Initiative des réseaux scientifiques, de leadership et d'innovation en matière d'épidémies

CALL FOR APPLICATIONS

Do you want to help shape Africa's response to the next pandemic?

We welcome preliminary applications from transdisciplinary consortia, led by outstanding African investigators, to build their own pandemic sciences research programmes.

<https://scienceforafrica.foundation/funding>

**APPLICATIONS CLOSE ON 31 JANUARY 2024,
1700HRS EAST AFRICA TIME (EAT)**

